

Rapport från förstudien om biosfärområde ”Vänerskärgården med Kinnekulle”



vänermuseet



Fotnot: Förstudien är ett samarbete mellan Götene, Mariestads och Lidköpings kommuner. Studien finansieras delvis genom Naturvårdsverkets statliga bidrag för kommunal och lokal naturvård samt bidrag från Västra Götalandsregionen

Innehållsförteckning

Sammanfattning.....	3
1. Inledning.....	5
1.1 Bakgrund till förstudien.....	6
1.2 Syfte.....	6
1.3 Metod.....	7
2. MAB: Man and the Biosphere.....	8
2.1 UNESCO:s internationella modell för hållbar utveckling.....	8
2.2 Zonering: verktyg för strategisk planering.....	9
2.3 Svenska urvalskriterier.....	9
3. Förutsättningarna för ”Vänerskärgården med Kinnekulle” att bli ett biosfärområde.....	10
3.1 Geografisk avgränsning.....	10
3.2 Värden i Landskapet: biologisk och kulturell mångfald.....	12
3.3 Zonering.....	14
3.4 Lokalt engagemang.....	15
3.5 Forskning och utbildning.....	16
3.6 Utvecklingsmöjligheter.....	17
3.7 Konkreta resultat av förstudien.....	18
3.8 Uppfyller området kvaliteten för ett biosfärområde?.....	20
4. Det fortsatta arbetet för en ansökan om utnämning till biosfärområde.....	22
4.1 Uppgifter i kandidatfasen.....	22
4.2 Organisationsmodell.....	23
4.3 Förslag på biosfärkandidatkontor.....	24
4.4 Tidsplan för kandidatfasen.....	25

Förteckning över bilagor

- Bilaga 1: Sammanställning av värden i landskapet
- Bilaga 2: Sammanställning med exempel på forskning och miljöövervakning
- Bilaga 3: Utveckling av Naturbeteskött; ett praktiskt exempel på biosfärverksamhet
- Bilaga 4: Informationsinsatser
- Bilaga 5: Internationellt ”partnership” och ställningstaganden
- Bilaga 6: Förstudien i media
- Bilaga 7: Regional Landskapsstrategi
- Bilaga 8: Behandling av ansökan om biosfärkandidatstatus

Sammanfattning

Bakgrund

UNESCO:s modell för biosfärområden introducerades i Götene, Lidköping och Mariestads kommuner 2002. I maj 2004 träffades kommunerna för en gemensam diskussion om de skulle genomföra en förstudie om förutsättningar att bilda ett biosfärområde för Vänerskärgrården med Kinnekulle. Kommunerna beslutade att genomföra en förstudie vilken startade i maj 2005. Förstudien har finansierats av Länsstyrelsen Västra Götalands Län, Västra Götalandsregionen samt med insatser från Götene, Lidköping och Mariestads kommuner och Vänermuseum. Lokala föreningar och organisationer har bidragit till förstudien genom egen arbetsinsats.

UNESCO:s biosfärmodell

Syftet med biosfärområden är att värna biologisk och kulturell mångfald genom främjande av social och ekonomisk utveckling i lokal samverkan. Biosfärområden är modellområden där myndigheter, lokala aktörer, forskare och boende i området antar utmaningen att praktiskt arbeta för en hållbar utveckling. Trots att biosfärkonceptet har funnits sedan 1970-talet har det använts i relativt liten utsträckning i de nordiska länderna. I övriga världen är det dock ett välkänt begrepp. I dagsläget finns 482 biosfärområden fördelat på 102 länder. Biosfärområden ingår i ett globalt nätverk, koordinerat av FN-organet UNESCO och tjänar som modellområden dit resurser och forskning riktas för att fortlöpande utveckla förvaltningen efter lokala behov.

Biosfärområden är ett praktiskt verktyg för hållbar utveckling, ett sätt att omsätta Agenda 21 i praktiken. Biosfärmodellens zonindelning, som *inte* innebär någon ny lagstiftning, är ett hjälpmedel för att prioritera stöd och resurser i utvecklingen. Genom samverkan mellan människor i bygden och landskapet finns goda möjligheter att stärka områdets ekonomiska och ekologiska bärkraftighet.

Förstudiens slutsatser

Förstudien visar att Vänerskärgrården med Kinnekulle *har goda möjligheter att uppfylla UNESCO:s kriterier för biosfärområden*. Detta beroende på det lokala intresset för hållbar utveckling, de höga värdena i landskapet samt visat intresse för utveckling av forskning och utbildning i området. Det betyder att förstudien visar att *Vänerskärgrården med Kinnekulle har goda möjligheter att bli erkänt som biosfärkandidat av svenska MAB-kommittén* (MAB=Man and the biosphere). Det framtida arbetet som biosfärkandidat syftar till att stärka områdets attraktionskraft både för inflyttning och boende, att utveckla nya möjligheter för natur- och kulturturism som grundas i ett hållbart nyttjande av resursen i landskapet, att koppla betydelsen av lokal forskning i området för att bidra till ökad kunskap om hållbar utveckling baserad på områdets lokala förutsättningar och mycket mer. Dessa utvecklingseffekter möjliggörs genom *den kommunala samverkan som är drivkraften i biosfärkandidatområdet*. De tre kommunerna lyfter gemensamt områdets värden och skapar en *varaktighet* i biosfärarbetet genom att det integreras i kommunernas ordinarie verksamheter.

Med hänsyn till att ett biosfärområde ska bedrivas med ett underifrånperspektiv presenteras inte färdiga lösningar och förslag på t.ex. aktiviteter i kandidatområdet. Sådana processer initieras på allvar i nästkommande skede och formas med lokalt engagemang för att sedan utgöra underlag i en biosfäransökan till UNESCO. Goda idéer och förslag på verksamheter i det tänkta biosfärområdet har redan diskuterats i förstudien.

Ett biosfärområde för Vänerskärgården med Kinnekulle kan bidra till att:

- genom samverkan mellan tre grannkommuner erhålla en internationell kvalitetsstämpel för området med syfte att öka attraktionskraften för vänerlandskapet
- lyfta fram områdets alla värden, stärka identiteten och därmed öka attraktionskraften
- skapa ett långsiktigt hållbart samhälle och samtidigt vara ett modellområde i det globala nätverket för biosfärområden
- gynna en långsiktig utveckling, baserad på områdets natur- och kulturmiljökvaliteter, som kan ge nya inkomstmöjligheter för areella näringar, turistföretag, miljödriven affärsutveckling m.m.
- bredda perspektiven och öka kunskapen när det gäller tillväxt och miljö och skapa ökat samarbete mellan nyttjare och bevarare
- öka människors välbefinnande och förbättra folkhälsan
- inspirera till innovationer, nya produkter och ny teknik
- attrahera forskningsresurser och skapa en större samverkan mellan lokal kunskap, forskning, utbildning och näringsliv
- skapa en lokal förankring i en bred grupp av aktörer och boende - medskaparanda

Biosfärkandidaten Vänerskärgården med Kinnekulle

Som biosfärkandidat får Vänerskärgården med Kinnekulle *ökad nationell och internationell uppmärksamhet* genom att området deltar i nätverket för biosfärområden och genom att svenska MAB-kommittén verkar för satsningar på forskning i området. MAB-kommitténs nationella koordinator ger stöd och vägledning i kandidatarbetet och ökar möjligheterna att bli bifallen av UNESCO. Biosfärkandidater ska ha minst en koordinator som samordnar aktiviteter som bedrivs i området. I de svenska områden som tidigare genomfört en kandidatfas (Biosfärområde Kristianstads vattenrike) eller som i dagsläget är biosfärkandidat (Nedre Dalälven) har koordinatören finansierats med statliga medel. Kandidatområdet Vänerskärgården med Kinnekulle har en tidsplan på tre år, varav det sista året består av lokal, regional och nationell förankring av ansökan till UNESCO.

Under kandidatfasen skall vi tillsammans:

- främja ekonomisk utveckling och samhällsutveckling som är hållbar. Vi ska stödja och initiera goda initiativ i bygden och ha fortlöpande kontakt med de olika verksamheterna
- fortsätta förankringsarbetet som biosfärkandidat för att uppnå en stark lokal drivkraft
- samverka kring Regional Landskapsstrategi (s.19)
- skapa en mötesplats för tvärvetenskaplig forskning
- fånga upp och på olika sätt stödja det lokala intresset för att arbeta med turismutveckling
- forma en ändamålsenlig organisation för det tänkta biosfärområdet
- initiera demonstrationsprojekt t.ex. lokala produkter, alternativa grödor m.m. och fortsatt stödja projekt som redan har påbörjats under förstudien (ex. naturbeteskött)
- Arbeta fram en zoneringsmodell för området med kärnområden, buffertzoner och utvecklingsområden enligt biosfärområdeskonceptet
- erbjuda kunskapshöjande seminarier, ca sex stycken per år
- värda redan etablerade kontakter som har tagits, både lokalt och med andra länder, för att bibehålla kontinuitet

På detta sätt bedömer förstudien att det är rimligt att en ansökan kan lämnas in till UNESCO våren 2009.

1. Inledning

Vänerns skärgård och Kinnekulle är bygder med unika landskapsvärden. Området har präglats av människan under tusentals år och formats till landskapet som det framstår idag. Traditionellt jordbruk har satt sina spår i form utav uråldriga åkertegar, som nu delvis är be vuxna med skog och vars närvaro endast kan förnimmas genom den specifika växtsammansättningen i området. På många ställen brukas jorden fortfarande, med dagens moderna teknik, fast också med en känsla av djupt rotad kulturhistoria. En historia som återspeglas i stora delar av landskapet från Källand till Torsö.

Vänern har försörjt lokalbefolkningen sedan långt tillbaka i tiden. Människan fann ett värde i att bosätta sig nära vattnet. Fisket har traditionellt haft en naturlig roll hos befolkningen. Först som familjers självförsörjning och föda, för att sedan utvecklas till yrkesfiske och slutligen till den moderna fiskeindustri som bedrivs idag. Spikens fiskeläge har en lång tradition av yrkesfiske och rommen från siklöjan är en av de viktigaste inkomstkällorna och även internationellt eftertraktad. Innanhavet Vänern har ett historiskt värde både som kommunikationsled och som transportsträcka då timmer flottats och varor skeppats över vattnet. En verksamhet vi kan följa åtminstone till medeltiden. Göta kanal, som invigdes 1832, är ett av de största byggnadsprojekten som någonsin genomförts i Sverige. Kanalen hade från början stor betydelse som transportled men blev ganska snabbt utkonkurrerad av järnvägen. Sjöfarten på Vänern har behållit sin plats som transportslag och den var fram till andra världskrigets slut en viktig del i kustbornas ekonomi.

Den som färdas i det tänkta biosfärområdet slås av den varierande naturen. Resan kan gå utmed landsvägen eller krokiga grusvägar med artrika vägkanter. Plataberget Kinnekulle, också känt som "Det blommande berget", bjuder besökaren på alvarmarker med en säregen flora som bara påträffas på några få ställen i hela världen, orkidéängar och bländande ädellövskogar. Här finns även ett av områdets herrgårdslandskap med parkmiljöer, alléer och hagar med gamla ekar. Västsidan av berget, som sluttar mot Kinnevikens kantas av ett pärlband av slott och herresäten. Bästa utsikten får nog resenären som åker utmed Kinnekullebanan och som vid klart väder kan skåda Läckö slott på Källandsö.

Om färden går över vattnet, till skärgården, är naturens variationsrikedom kanske än mer slående. På de flesta av skärgårdens öar växer det hållmarkstallskog som trivs under torrare och mer näringsfattiga förhållanden. De större öarna är frodiga med stora träd som hyser både häckande fiskgjusar och havsörnar. Örtvegetation, mossor och blåbärsris som trivs i fuktigare marker är här ett vanligt marktäcke. Allra längst ut i skärgården påträffas kala skär och ett myller av häckande vitfågel som fiskmåsar och trutar. Djurö nationalpark är ett exempel som uppvisar sådan variationsrikedom.

Trakten kring Vänerskärgården med Kinnekulle har många rikedomar som tillsammans, eller enskilt, har lett till ett väckt intresse för att bilda ett biosfärområde i de tre kommunerna Götene, Lidköping och Mariestad. Ett biosfärområde värnar om landskapets värden samtidigt som nya sätt att nyttja dessa utvecklas tillsammans med människor som bor och verkar i bygden. Sammantaget handlar det om att bedriva en sund utveckling och öka kunskapen om hur strategiskt viktiga dessa värden är för samhället som helhet.

1.1 Bakgrund till förstudien

EU-projektet "Platåberget Kinnekulle – restaurering och bevarande" pågår för närvarande på Kinnekulle. År 2001 inleddes detta stora naturvårdsprojekt, som till 50 % är finansierad av EU-fonden Life-Natur. Projektets övergripande syfte är att tillsammans med markägare, boende, och andra intresserade på Kinnekulle, restaurera och skapa förutsättningar för att långsiktigt kunna sköta och bevara de naturtyper och arter i EU:s direktiv som förekommer på Kinnekulle. Länsstyrelsen Västra Götalands län är projektledare och Götene kommun och Skogsstyrelsen är partner i projektet som pågår fram till sommaren 2007. Under denna tid skall betesmarker restaureras, gamla jätteträd bevaras, nya reservat bildas och informationsmaterial av olika slag framställas. Förutom de rena natur- och restaureringsåtgärderna bör det finnas en koppling till arbetet med kulturmiljövårderna och strävandet mot en hållbar utveckling i de sociala och ekonomiska dimensionerna. Detta är aspekter som inte direkt är inkluderade i ett Life-projekt.

Genom bildandet av ett biosfärområde skulle de resurser som lagts ned och som fortfarande läggs ned, på ett bättre sätt än nu kunna komma bygden till godo i form av social och ekonomisk utveckling. I ett biosfärområde kan den kulturmiljömässiga och biologiska mångfalden integreras och bättre tas till vara. I förutsättningarna för arbetet om bildande av biosfärområde ligger lokal medverkan och lokal förankring.

I beslut från regionen, Miljösekretariatet den 17 oktober 2001, beviljades medel till projektet "Platåberget Kinnekulle-restaurering och bevarande". I angivna villkor står det:

"Under projektets gång skall man undersöka möjligheterna att i framtiden göra området till ett enligt UNESCO erkänt Biosfärområde".

Ett första informationsmöte om biosfärkonceptet hölls redan 2002 med representanter från Svenska MAB-kommittén, Naturvårdsverket, Länsstyrelsen Västra Götalands län, Västra Götalandsregionen, Skogsstyrelsen och Götene kommun. Mötet följdes upp i augusti 2003 med att två representanter från Götene kommun reste på studiebesök till Kristianstads Vattenrike för att få information om hur ett biosfärområde kan fungera.

I maj 2004 träffades representanter från de tre kommunerna för en gemensam information av dåvarande koordinator för det svenska MAB-programmet. Efter informationen fanns tid för frågor samt gemensam överläggning kommunerna emellan. Götene, Lidköping och Mariestad beslutade sig för att gå vidare med en ansökan om att utföra en förstudie varvid en arbetsgrupp tillsattes. Medel till förstudien beviljades via Naturvårdsverkets bidrag för kommunal och lokal naturvård samt bidrag från Västra Götalandsregionen.

Förstudien inleddes i maj 2005 då en person anställdes på heltid för att undersöka förutsättningar för att bilda ett biosfärområde i trakten.

1.2 Syfte

Arbetet med förstudien har syftat till att undersöka utredningsområdets förutsättningar för en ansökan om en utnämning till biosfärområde av UNESCO. Ett första steg var att samlas kunskap om lokala aktörer och involvera dessa i förstudien samt se deras kopplingar till landskapet. I förstudien undersöktes även om landskapet har de kvaliteter som behövs för ett biosfärområde och om det på sikt kan utvecklas ett arbetssätt som ligger i linje med UNESCO:s modell och de övergripande riktlinjerna för världens nätverk av biosfärområden.

Arbetsstrategiskt har förstudien arbetat efter följande frågeställningar:

- Har området de kvaliteter som behövs för ett biosfärområde?
- Finns de av UNESCO definierade funktionerna inom det utpekade geografiska området?
- Hur ställer sig de lokala aktörerna till bildandet av ett biosfärområde i trakten?
- Vilka förutsättningar finns för att utveckla forskning och utbildning i området?
- Vilka möjligheter finns för att utveckla samhällena i utredningsområdet på ett ekonomiskt, socialt och ekologiskt hållbart sätt baserat på resurserna i landskapet?

1.3 Metod

Förstudien baserades på de kriterier som angavs av Länsstyrelsen Västra Götalands län då ansökan om lokala och kommunala naturvårdsmedel beviljades. Arbetet med förstudien innefattar en grov zonerings av området i kärnområde, buffertzonen och utvecklingsområdet, samt utredning av förutsättningar för hållbar turism, informationssatsningar, besöksanläggningar och forskning. Detta sker tillsammans med de lokala aktörerna, i första hand de som uttryckt intresse för att delta i förstudien.

Organisation

Organisationen under förstudien bestod av en styrgrupp och tre referensgrupper. Referensgrupperna innehöll representanter från föreningsliv, näringsliv, lokala och regionala organisationer m.fl. Styrgruppen bestod av politiska representanter och tjänstemän från Götene, Lidköping och Mariestads kommuner samt en representant från Länsstyrelsen Västra Götalands län, Västra Götalandsregionen, Göteborgs universitet, Vänermuseet, SLU och förstudiens projektledare.

Referensgruppernas bidrag med lokal kunskap, egen arbetsinsats och inspiration

De lokala aktörer, föreningar, organisationer m.fl. som uttryckt intresse att delta i projektet med egen arbetsinsats kontaktades under sommaren 2005. Dessa intressenter delades in i kommunvisa grupper och fyra möten med varje grupp genomfördes. Referensgruppmötena syftade till att fånga upp perspektiv från föreningar och organisationer samt att undersöka hur samverkan kan utvecklas mellan intressenter i form av nya nätverk.

Ett biosfärområdes funktion som "nav" eller neutral arena för samverkan testades främst inom de kommunvisa referensgrupperna under året. Under mötena delade föreningsrepresentanter med sig av sina lokala kunskaper om kultur, natur och pågående forskning, berättade om sina egna organisationer, samt inspirerade till diskussioner kring hur området kan utvecklas på ett långsiktigt sätt.

Aktiviteter för allmänheten

Förstudien arrangerade upplevelseaktiviteter under året tillsammans med referensgrupperna. Tre aktiviteter genomfördes under hösten 2005 och ytterligare tre är planerade under våren 2006. Aktiviteterna riktas mot allmänheten och har natur- och kulturvårdsanknytning och deras program grundas på initiativ från föreningar och andra lokala aktörer. Syftet är att ge allmänheten tillfälle att upptäcka en del av utredningsområdet, att bidra till ökad medvetenhet kring värden i landskapet och att presentera arbetet med förstudien samt ge engagerade intressenter ett tillfälle att presentera sin verksamhet. Under hösten 2005 arrangerades följande aktiviteter: Vandring på Hindens rev, Naturbetesvandring på Kinnekulle och Natur- och kulturvandring på Brommö. Sammantagen bedömning är att vandringarna varit framgångsrika, då över 100 personer deltagit. Aktiviteterna beskrivs i bilaga 4.

Varens aktiviteter planeras enligt följande:
Vandring vid Årnäs strandängar, den 23 april
Samarrangemang kring Ekuddendagen, den 14 maj
Upptäck Källstorps rikedomar, den 21 maj

Insamling och sammanställning av underlag

Underlag som används i förstudien har samlats in med hjälp av Länsstyrelsen Västra Götalands län, kommunala översiktsplaner och naturvårdsplaner, förstudiens referensgrupper och förmedlade kontakter. Materialet återfinns i bilagorna till rapporten.

2. MAB: Man and the Biosphere

2.1 UNESCO:s internationella modell för hållbar utveckling

MAB-programmet bildades av FN-organet UNESCO i början på 1970-talet. I dagsläget finns det drygt 480 biosfärområden i över 100 olika länder. Ända sedan programmet startade har ändamålet varit att utveckla ett hållbart nyttjande av landskapets resurser och att värna om desamma. Det handlar om att finna en balans mellan bevarande och nyttjande så att resursen kan brukas med ett långsiktigt perspektiv. Ett biosfärområde verkar för att främja en utveckling där människan och samhället står i fokus, som är baserad på värdena i landskapet och som håller i längden.

Detta verktyg för hållbar utveckling grundas i en samverkan mellan de som bor och verkar i området, organisationer (lokala och regionala) och kommuner. Ett biosfärområde kan ses som en neutral arena där alla intressenter ges tillfälle att mötas. Det är även ett modellområde där ny kunskap och metoder för hållbar utveckling testas och dit resurser och forskning riktas. Syftet är att ta fram ny kunskap och utveckla förvaltningen tillsammans med lokala aktörer och intressenter.

Ett biosfärområde har tre huvudfunktioner:

- | | |
|------------------|---|
| Bevara: | Bidra till att bevara landskap, ekosystem, arter och genetisk mångfald |
| Utveckla: | Främja ekonomisk utveckling och en samhällsutveckling som är ekologiskt och socialt hållbar |
| Stödja: | Underlätta demonstrationsprojekt, utbildning och praktik, forskning och miljöövervakning |

MAB-programmet uppmuntrar till tvärvetenskaplig forskning, demonstration av goda lokala exempel samt utbildning i uthållig förvaltning av landskapets värden. På detta sätt bidrar ett biosfärområde till en större samverkan mellan vetenskap, lokal kunskap samt regional och lokal förvaltning samtidigt som det ger en bättre förståelse för den miljö vi lever i.

UNESCO har hittills utnämnt två biosfärområden i Sverige, Torne Träsk och Kristianstads Vattenrike. Den svenska regeringen är mycket positiv för en utveckling av fler biosfärområden i

Sverige. Regeringen anser biosfärområden som viktiga demonstrationsområden för hållbar utveckling.

2.2 Zonering: verktyg för strategisk planering

Det ska finnas tre zoner i ett biosfärområde: kärnområde, buffertzona och utvecklingsområde. Det är just zonindelningen som gör biosfärområden så unika. Enligt "Vägledning för utveckling av biosfärområden och MAB-programmet i Sverige (2005)" kan zoneringen:

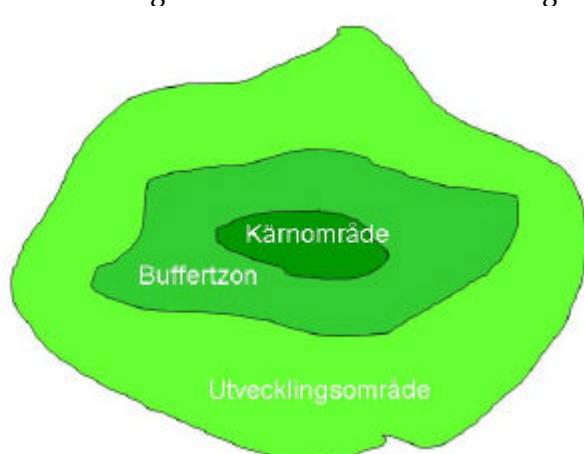
"...ligga till grund för fysisk planering i området och den ska vara förankrad mellan alla berörda. Den är ett sätt att rikta ekonomiska incitament och aktiviteter samtidigt som zonerna omsätter naturvårdsbiologiska principer i praktiken."

Zoneringen sker enligt följande princip:

Kärnområden skall vara skyddade enligt lag (t.ex. naturreservat, nationalpark, Natura 2000) och syftar till att bevara natur- och friluftsvärden.

Buffertzoner skall omgärda eller sammanbinda kärnområden och aktiviteter samt resursutnyttjande som är förenligt med skyddet av kärnområdena uppmuntras. Eventuella restriktioner i buffertzoner skall bygga på frivilliga överenskommelser på lokal nivå och omfatta ekonomiska styrmedel/ersättningar.

Utvecklingsområdet utgör biosfärområdets yttre zon och där prioriteras lokalt förankrat och långsiktigt utvecklingsarbete. Den fysiska planeringen i form av en zonering har således betydelse för den ekologiska och ekonomiska utvecklingen i regionen.



Figur 1: Ett biosfärområde ska delas upp i olika zoner: kärnområde, buffertzona och utvecklingsområde. Ett biosfärområde har vanligtvis fler kärnområden och buffertzoner.

2.3 Svenska urvalskriterier

Det svenska nätverket för biosfärområden, Svenska MAB-kommittén, bedömer om det finns möjlighet för området att bli internationellt erkänt som biosfärområde. Grundat på den bedömningen kan området bli biosfärkandidat som är fasen innan området blir nominerat till

UNESCO. Enligt "Vägledning för utveckling av biosfärområden och MAB-programmet i Sverige (2005)" ska ett område ha vissa grundläggande kriterier för att ha möjlighet att bli utnämnt till biosfärområde.

"... biosfärområden bör innehålla en mosaik av olika ekosystem och visa en skala av mänsklig påverkan, som speglar övergången från glesbygd till urbana miljöer..."

De urvalskriterier som svenska MAB-kommittén använder är:

Mångfald

Biosfärområden bör vara diversa och spegla olika miljöer i Sverige för både människor och natur.

Lokalt engagemang

Området skall kunna drivas lokalt och med lokal förankring i föreningsliv, demokrati och näringsliv.

Kunskap och erfarenhet

Förekomst av lokal eller traditionell kunskap och förvaltningsformer som är kopplade till nyttjandet av biologisk mångfald.

Storlek

Ett biosfärområde ska vara så stort att ett biosfärområdes tre funktioner kan uppfyllas, d v s bevara, utveckla och stödja.

Antal

Finns ingen begränsning. Om fler lämpliga kandidater kan uppbringa erforderliga resurser finns anledning att öka antalet biosfärområden.

3. Förutsättningarna för "Vänerskärgården med Kinnekulle" att bli ett biosfärområde

3.1 Geografisk avgränsning

Det tänkta biosfärområdet Vänerskärgården med Kinnekulle sträcker sig från Söne-Tädene skärgård i sydväst till Kalvöarna i nordost, från Djuröarkipelagen i norr till Lundsbrunn i söder. I Vänern löper områdets gräns utmed kommungränsen för Götene, Lidköping och Mariestads kommuner. På land är gränsen mer svårbeskriven, se istället figur 2. Om en rektangel ritas runt området är den ca 81 km i öst-västlig riktning och ca 88,5 km från norr till söder. Det tänkta biosfärområdet omfattar närmare 270 000ha, varav omkring 175 000ha är del av Vänerns vattenyta.



Figur 2: Karta över förstudiens utredningsområde

Tabell 1: Framförda förslag för utvidgning av området

	Förslag	Motiv
1	Inkludera hela Söne-Tädene skärgård	Det är en mer naturlig avgränsning att inkludera hela skärgården i det tänkta biosfärområdet
2	Ha med infrastrukturen inom områdets avgränsning	Det ger möjligheter att arbeta med ett hållbart trafiksystem och ytterligare forskningsmöjligheter på exempelvis alternativa vägbeläggningar
3	Utöka området söderut vid Filsbäck	Inkludera hela strandskyddet och att ta med en större del av Vänerns avrinningsområde
4	Komplettera med höga landskapsvärden	Natur- och kulturvärdena i landskapet är tillgångar som utvecklingen grundas på. Genom att komplettera med ytterligare värdefulla områden (tillgångar) öppnas nya utvecklingsmöjligheter
5	Inkludera Lidans och Tidans avrinningsområden (inom kommungränser)	För att värna om Vänerns goda vattenkvalitet och för att utöka forskningsmöjligheterna kring dessa

Förstudien undersöker om gränserna för det tilltänkta biosfärområdet är logiska och ska även resonera kring eventuell förändring av områdets avgränsning. Referensgrupperna har framfört önskemål om att utvidga det geografiska området. Argumenten för en omvärdering av gränsen är bland annat att den ska följa mer naturliga brytningar i landskapet medan motivet för att utöka områdets yta är att inkludera fler natur- och kulturmiljövariationer i landskapsavsnittet. Vanligt förekommande synpunkter på utredningsområdets geografiska avgränsning är att Lurö skärgård, Gullspångsälven och Årsviken bör inkluderas i ett biosfärområde. Diskussion om en sådan typ

av utvidgning bör föras under ett tidigt stadium av kandidatfasen, då det innebär att flera administrativa enheter engageras i biosfärområdet (Gullspång och Säffles kommuner samt Värmlands län).

3.2 Värden i Landskapet: biologisk och kulturell mångfald

Vänerskärgården med Kinnekulle har en mycket hög koncentration av natur-, kulturmiljö- och friluftslivsvärden, ur både internationell, nationell och regional betydelse. Detta vittnar förekomsten av Natura 2000-områden, riksintresseområden, naturreservat och nationalpark om. För mer information om de olika områdena se bilaga 1.

Historisk utveckling av landskapet

Stora delar av Vänern är inkluderade i det tänkta biosfärområdet. Vänern, som är Europas tredje största sjö, har en yta av 5 650 km² och en volym på ungefär 153 miljarder m³ och kan kallas för ett innanhav. Vänern bildades då den sista stora issmältningen började för ca 20 000 år sedan. Avsmältningen i kombination med landhöjning lade grunden till det som idag kallas för stor-Vänern. Det geologiska landskapet i södra vänerbygden är starkt karakteriserat av inlandsisens långsamma tillbakamarsch. Området har stora dokumenterade geologiska värden så som Hindens rev som är en del av den mellansvenska israndzonen. Tillsammans med platåbergen Kinnekulle och Lugnäsberget med sina sedimentära bergarter och flera rullstensåsar, är dessa geologiska formationer tydliga spår efter isens rörelse som skapade detta mäktiga landskap.

Kulturmiljövärden av riksintresse i utredningsområdet spänner från förhistorisk till historisk tid inklusive höga värden från industrialiseringen. Spännvidden är sålunda stor emellan värdena, från hällristningar och gravfält, till kyrkbyar, sjöfart, medeltida städer, skolor och järnväg. Dagens landskapsbild har formats av årtusenden av jordbruksaktiviteter, bebyggelse, odling, bete, slätter, stenröjning, skogsbruk, samfärdsel, stenbrytning m m. Tidigare generationer av jordbrukare har alla avsatt sina spår i terrängen. De naturgeografiska förutsättningarna för olika typer av jordbruk och för möjligheterna att utveckla jordbruket (och andra näringar) har en avgörande roll. Andra viktiga faktorer är befolkningens sociala, politiska och ekonomiska situation under olika tider.

Området är en utpräglad jordbruksbygd där odlingslandskapet upptar stora ytor. Odlingslandskapet är en viktig del av det lokala natur- och kulturarvet då det har format landskapet genom bland annat byggnader, åkrar, hagar och gårdesgårdar. Människan har verkat och levt i bygden sedan stenåldern. Det speglas av att det enbart i Lidköpingsområdet finns över 2 000 fornlämningar. Till de mest unika fynden hör Fröslundasköldarna som hittades 1985. Fyndet består av ett femtontal sköldar som är tillverkade av uthamrat brons. De är vackert ornerade och var troligen offergåvor åt gudarna. En annan utmärkande fornlämning är Skalunda hög som är Västergötlands största gravhög.

I det tänkta biosfärområdet ingår *Väners maritima miljöer* med klippor, öppna berghällar, skogsbevuxna öar och flacka sedimentstränder. Området innehåller Europas största insjöskärgård. Regionen är starkt påverkad av sjöfart, fiske, fritidssjöfart och rekreationsområden. Småskaliga fossila odlingslandskap finns i anslutning till småbruk, torp och i herrgårdsmiljöerna på Källandsö och längs vänerstranden på Kinnekulle. Bebyggelsemiljöerna är intressanta med Läckö slott, som ursprungligen var en medeltida biskopsborg, Aranas borgruin, herrgårdsmiljöerna på Kinnekulles västsida är demonstrativa exempel.

Källand, är ett utpräglat mosaiklandskap nära Vänern med långsträckta låga bergknallar och ryggar kring flacka dalbottnar. I åkermarken finns talrika fornlämningar och fossilt odlingslandskap på betesmarker och impediment.

Det är rika bronsålders- och järnåldersbygder. Den bebyggelsemässiga grundstrukturen med byklungor på bergklackar och moränhöjder är fortfarande väl bibehållen.

Längs Källandskusten har fisket varit en betydelsefull näring. Under 1800- talet var den viktiga sjöfarten utanför Lidköpings stad koncentrerad till Källandsö. Här har ofta fisket spelat större roll än jordbruket. Yrkesfiske förekommer idag och på Spiken, vid Ekens skärgård, finns ett av Vänerns största fiskeläge. Fisket är en viktig del av det lokala näringslivet och ett underlag för utveckling av turism.

Kinneulle – Lugnäsområdet, är ur naturgeografisk utgångspunkt en kambrosilurbygd, plataberg uppbyggda av sedimentära bergarter, med omgivande sedimentslätt och skogsbygd. Den tidigt mycket betydande stenindustrin omfattade bl.a. kalkbränning, stenbrytning och alunbruk på Kinneulle och kvarnstenstillverkningen på Lugnäsberget. Här finns en intressant bebyggelsemiljö med många välbevarade tidigmedeltida kyrkor, slotts- och herrgårdsmiljöer, arbetarebebyggelse och mycket mera.

Ett präglat naturlandskap

I utredningsområdet finns det 12 riksintresseområden för naturvård, 12 riksintresseområden för kulturmiljövård, och 4 riksintresseområden för friluftsliv. På Källand-Källandsö, på Kinneulle och i Vänerskärgården i Mariestads kommun överlappar två eller tre typer av riksintresseområden varandra helt eller delvis. Varje riksintresseområde har en värdebeskrivning. De värden som framhålls för riksintresseområdena för naturvård i utredningsområdet är skärgårdslandskapet, odlingslandskapet och geovetenskapliga värden och till dem knutet djur- och växtliv.

I riksintresseområdena finns det ofta delområden som har så höga värden att de behöver ett starkare skydd mot exploatering och i många fall säkerställande av en viss skötsel. I de fallen används olika skyddsformer, vanligast är naturreservat men andra skyddsformer är naturvårdsområden, nationalpark och biotopskydd. 18 300ha är skyddat i någon form i utredningsområdet. T.ex. naturvårdsområdet Källands skärgårdar, naturreservatet Västerplana storäng och Djurö nationalpark.

Det tänkta biosfärområdet har väl dokumenterade höga naturvärden. Stora delar är av riksintresse för naturvård, kulturmiljövård och friluftsliv medan andra delar är skyddade som naturreservat, naturvårdsområde, biotopskydd och fågelskydd. Flera områden ingår också i EU:s ekologiska nätverk av skyddade områden, Natura 2000.

Som exempel kan nämnas att hela Natura 2000-området Kinneulle upptar 7 125ha, varav 1 650ha utgörs av naturtyper utpekade i det s.k. habitatdirektivet. Denna areal är fördelat på inte mindre än 17 olika naturtyper. Naturtyperna är främst öppna och trädbärande naturliga gräsmarker samt olika typer av lövskogar och barrskogar. På Kinneulle förekommer 15 arter som är utpekade i Fågel och Habitatdirektiven. Dessutom finns ett par hundra rödlistade och nationellt hotade arter från de flesta organismgrupper samt ett tiotal arter av mossor, svampar, kärlväxter och insekter som på Kinneulle har en av sina få förekomster i Sverige, EU eller världen.

Vänern har 22 000 öar och därmed Europas största insjöskärgård. Vänerskärgården med Källands skärgårdar, Brommö skärgård och Djurö skärgård innehåller många av de naturtyper som ingår i EU:s nätverk, exempelvis västlig taiga, högörtängar och mycket mera. Bland EU-arterna märks fiskgjuse, nattskärre, storlom. På norra udden av Brommö finns Vänerns

mäktigaste sanddyner, de kan bli upp till sex meter höga. Västsidan av Brommö är ett av de mest besökta utflyktsmålen i den här delen av Vänern. Här finns flera fina badstränder och klippor som formar bra naturhamnar att lägga till på för båtfolket. Källands skärgårdar, som består av 120 öar och en mängd kala skär, har en mycket varierande växtlighet. På en del öar påträffas enstaka växter som styvmorsviol, och gul fetknopp, medan andra öar bjuder på hållmarkstallskog, ljung och kråkbär. Även sammansättningen av häckande fåglar varierar för Källands kobbar och skär. På de kalare kobbarna i ytterskärgården påträffas bland andra fiskmås, gråtrut och havstrut medan de större öarna hyser bl.a. fiskgjuse och bläsand. Vänern är hem för omkring 140 fågelarter, en blandning av havs- och insjöarter. Innanhavet korsas av tre fågelstreck och betraktas som ett av Sveriges viktigaste fågelområden. Några av Vänerns speciella ansvarsarter är klassade enligt ArtDatabankens Rödlista som starkt hotade (strandbrässa och grönskära), sårbar (asp), eller missgynnad (rördrom). Ursprunglig sjövandrande lax och öring är ansvarsarter med stammar som är unika för Vänern och har därför ett mycket högt värde ur bevarandesynpunkt.

Riksintresseområden för friluftsliv är färre och större och deras värden beror på natur- och kulturmiljövärdena i landskapet. De två riksintresseområdena som inkluderar Källandsö och Djuröarkipelagen beskrivs som lämpliga för båt, bad, fiske och skärgårdsupplevelser. Kinnekulles friluftslivsvärden framhäver värdet av i platåberget i sig, och möjligheterna till vandring, skidåkning och bad.

Resursen i landskapet

Inom det tänkta biosfärområdet ryms följande landskapskvaliteter:

Tabell 2: Sammanställning av natur- och kulturvärden.

	Antal	Yta (ha)
Nationalpark	1	2 358
Naturresevat	18	2 450
Naturvårdsområde	6	15 880
Natura 2000	26	20 483
Landskapsbildsskydd	1	710
Riksintresse (K)*	12	22 000**
Riksintresse (N)*	12	44 595
Riksintresse (F)*	4	119 800
Naturminne	11	-
Biotopskyddsområde	33	-
Naturvårdsavtal (SVO)	10	-

*) Riksintresse för kulturminnesvård (K), riksintresse för naturvård (N) och riksintresse för friluftsliv (F).

***) Göta kanal, riksintresse för kulturminnesvård är bara delvis inom utredningsområdet.

3.3 Zonering

Zoneringsprincipen som föreslås för Vänerskärgården med Kinnekulle innebär ingen ny lagstiftning, utan stödjer sig helt på den svenska Miljöbalken. Arbetet med förstudien inkluderar en grov skiss på hur zoneringen kan se ut i området för Vänerskärgården med Kinnekulle. Zoneringen är ett verktyg vid fysisk planering. I modellen tas hela landskapet i beaktande, inklusive värdefulla områden och områden som inte är lika känsliga för nyttjande. Det blir en uppgift i en fortsatt process som kandidat område att fastställa zoneringen och förankra den hos kommuner och lokala aktörer.

Den av förstudien föreslagna grova zoneringsplaneringen är baserad på befintliga områden med lagligt skydd. Det är därför viktigt att här förtydliga att ett biosfärområde inte innebär ytterligare restriktioner, ej heller att befintliga restriktioner tas bort. De riktlinjer som gäller i till exempel naturreservat kommer att fortsätta gälla i ett eventuellt framtida biosfärområde. Zoneringsarbetet bygger på följande princip:

Tabell 3: Beskrivning av hur kärnområde och buffertzoner uppfyller UNESCO:s kriterier för zoneringsplanering

Zonering	Kriterier
Kärnområde	Nationalpark, naturreservat, Natura 2000-habitat, skogliga biotopskydd
Buffertzon	Naturvårdsområde, riksintresse för naturvård-, för kulturminnesvård- och för friluftsliv, landskapsbildsskydd, strandskydd
Utvecklingsområde	Övriga delar av utredningsområdet, inklusive tätorter

Förstudien visar att området uppfyller UNESCO:s krav på zoneringsplanering enligt ovan strategi, se kapitel 2.2. Varje enskilt område ska vidare analyseras under kandidatfasen. Målet för ett biosfärområde är att ha motiveringar bakom varje områdes zoneringsplanering och att förankra den med berörda parter.

”Bara för att exempelvis buffertzon ska ha ett av följande kriterier betyder det inte att alla områden med det kriteriet automatiskt är buffertzon.”

3.4 Lokalt engagemang

Under arbetet med förstudien har över 30 olika lokala aktörer medverkat. Vissa av dessa har även regional anknytning. Arbetet med förstudien har lagt en god grund till ett gott samarbete med deltagarna i referensgrupperna och det finns stora möjligheter att utveckla samarbetet under en eventuell kandidatfas. Deltagarna i förstudiens referensgrupp har uttryckligen betonat att det finns en vinning för området att arbeta enligt biosfärmodellen.

Lista över medfinansiärer (Kommuner, Länsstyrelse och Region undantagna):

<i>AB Göta Kanalbolag</i>	<i>Mariestads Sportfiskeklubb</i>
<i>Brommö Intresseförening</i>	<i>Näringslivsföreningen Götene</i>
<i>Dacapo hantverksskola</i>	<i>Rackeby Skalunda Fornminnesförening</i>
<i>Friluftsförbundet i Lidköping</i>	<i>Sjötorps Bygdegårdsförening</i>
<i>Friluftsförbundet i Mariestad</i>	<i>Skogsstyrelsen Skara</i>
<i>Företagarna i Mariestad</i>	<i>SLU</i>
<i>Götene-Kinneulle SNF</i>	<i>STF</i>
<i>Högskolan i Skövde</i>	<i>Tidans vattenförbund</i>
<i>Kryssarklubben, Vänerkretsen</i>	<i>Torsö BIF</i>
<i>Källandsöföreningen</i>	<i>Vadsbo Hembygdsförening</i>
<i>Lidköpings Fågelklubb</i>	<i>Vänerbygdens mat</i>
<i>Lidköpings Naturskyddsförening</i>	<i>Vänermuseet</i>
<i>Läckö-Kinneulle Turist AB</i>	<i>Vänerns Fiskeförbund</i>
<i>Mariestads Fågelklubb</i>	<i>Västergötlands museum</i>
<i>Mariestads Naturskyddsförening</i>	<i>Örslösa Hembygdsförening</i>
<i>Mariestads Näringsliv Ek. förening</i>	<i>Övre Lugnäs Intresseförening</i>

Intresset väcks

Arbetet med förstudien har lett till ett ökat intresse för bildandet av ett biosfärområde kring Vänerskärsgården med Kinnekulle. Det kan relateras till den ökade uppmärksamheten för området. Delvis genom viss uppmärksamhet i media (se bilaga 6), men även via "djungeltrummorna". Representanter i referensgrupperna spred information om förstudien till andra föreningar och organisationer. Resultatet är att antal medverkande föreningar och organisationer redan efter halva förstudien ökade från 17 till över 30 stycken. Ju fler organisationer som fick höra talas om kommunernas arbete med förstudien, desto större blev efterfrågan om information.

Internationell förfrågan om samarbete

Även det internationella intresset har väckts. Biosfärområde Schorfheide-Chorin i Tyskland har skickat en förfrågan om partnerskap. Förfrågan baseras på att det finns flera beröringspunkter mellan Vänerskärsgården med Kinnekulle och Schorfheide-Chorin. Uttalat intresse för samverkan i en fortsatt process från olika organisationer finns i bilaga 5. Med den internationella belysning som ett biosfärområde innebär, ökar intresset för länet och regionen. Detta betyder att andra länder kan lära av erfarenheterna från arbetet med Vänerskärsgården med Kinnekulle. Det franska biosfärområdet i Alsace har visat intresse för ett internationellt utbyte med Sverige under temat: Hur man kopplar aktiviteter i biosfärområdet med utbildningen. Det är värdefullt för utbildningar att ha möjlighet till internationella utbyten.

3.5 Forskning och utbildning

Forskning och utbildning har en central roll i ett biosfärarbete. I det tänkta biosfärområdet pågår forskning med flera olika inriktningar. Bilaga 2 visar den forskning som bedrivs i förstudiens utredningsområde i dagsläget och som är relaterad till biosfärkonceptet. Förstudien har som uppgift att föreslå och utreda förutsättningar för högskolans och universitetens roll i ett eventuellt framtida biosfärområde. Kontakt har tagits med Högskolan i Skövde, Göteborgs Universitet, SLU och Södertörns Högskola. Responsen har varit positiv, se bilaga 5. Närmare diskussioner om konkreta projekt och forskningens fortsatta roll i en biosfärverksamhet fortsätter under kandidatfasen.

På Vänermuseet i Lidköping bedrivs forskning på flera fronter; siklöjan i Vänern, historisk markanvändning, arkeologi och mycket mera. Detta ger goda förutsättningar för att etablera forskningen som en central del i biosfärarbetet.

Det finns tydliga fördelar med att uppmuntra till aktiv forskning i området, exempelvis:

- Nära tillgång till högkvalitativ kunskap
- Spjutspetsområde för forskning kring hållbar utveckling
- Demonstrationsområde för andra delar av Sverige, Europa och världen
- Etablering av forskningsnätverk innebär smidigare kontaktvägar och processer
- Verksamhetsutövare kan få tillgång till ny teknik
- Ökat antal arbetstillfällen för människor med akademisk utbildning
- Större utbud av praktiskt tillämpbara projekt för doktorander etc.
- Attrahera forskningsresurser till området

Högskolor och universitet

Bildandet av ett biosfärområde innebär att lärosäten som antingen ligger i nära anslutning till området eller bedriver sin verksamhet i området får nya möjligheter att utveckla sin forskningsverksamhet. Studenterna som är knutna till lärosätet får bättre möjligheter att praktiskt

tillämpa sina kunskaper genom projekt och examensarbeten knutna direkt till verksamheter i biosfärområdet.

Dacapo Hantverksskola i Mariestad startade 1994 och utvecklade sin verksamhet för en s.k. kvalificerad yrkesutbildning (KY) med inriktningen bygghantverk och trädgårdens hantverk. Organisationen utvecklades sedan (2004) till att omfatta universitetsutbildningar som ska knytas till institutionen för miljövetenskap och kulturvård vid Göteborgs universitet efter den pågående omorganisationen. Bygghantverksprogrammet erbjuder färdigheter för kvalificerat hantverksmässigt byggnadsarbete med möjliga fördjupningar inom trä-, och murarbete, medan programmet för trädgårdens hantverk och design är inriktad mot brukande, vård och gestaltning av trädgårdar och parker. Dacapo Hantverksskola förmedlar kunskaper om traditionellt hantverk som är viktiga att föra vidare så att de inte glöms bort.

Utbildning på gymnasienivå

Den nya gymnasieredningen innebär att hållbar utveckling behandlas löpande i kurser på samhälls- och naturvetenskapliga program. Ett biosfärområde i trakten innebär att eleverna får direkt anknytning till hållbar utveckling i praktiken, både i samhället och i den omgivande miljön. Ett biosfärområde ger också nya möjligheter att söka medel för att utveckla undervisningsmiljöer (Exempel: Kristianstads Vattenrikes uteklassrum) där man tillämpar praktisk inlärning.

Vänerprogrammet i Lidköping är ett program som har både en naturvetenskaplig och samhällsvetenskaplig inriktning. Utbildningen innefattar flera praktiska moment då eleverna får tillfälle att utföra undersökningar, inventeringar och dokumentationer ofta i samarbete med bl.a. Vänermuseet. På så sätt bidrar eleverna till insamling av material som Vänermuseet sedan kan använda för sin forskning. Efter halva utbildningen väljer eleven inriktning mot antingen miljö eller kultur och fortsätter att använda Vänern med omnejd för praktisk inlärning. Under 2006 ansöker Vänermuseet och Lidköpings kommun Naturvårdsverkets medel för lokal och kommunal naturvård, bl.a. för en mobil fältstation, "Hällplats Vänern", som också ska ha ett undervisningssyfte.

3.6 Utvecklingsmöjligheter

Områdets identitet och konkurrenskraft kan stärkas betydligt genom att insatser fokuseras på en utveckling som är knuten till landskapets värden. Götene, Lidköping och Mariestads kommuner har visat framfötterna genom att ansöka om EU-medel, LIP-, NIP-, och KLIMP-medel och därmed uppmuntrat till lokala projekt som främjar landskapets värden. Arbetet har gett många goda resultat, så som Källstorpsleder, fågeltorn vid Ekudden och Life-projekt på Kinnekulle, vilket inspirerar till ytterligare initiativ.

Förstudien visar att det finns mycket goda möjligheter att vidare utveckla området i enlighet med biosfärmodellen. Detta grundas i det starka lokala engagemanget bygden, aktiviteter som redan bedrivs enligt biosfärkonceptet och som skulle gynnas av ytterligare uppmärksamhet som verkande i ett biosfärområde, pågående forskning och miljöövervakning.

Här följer några exempel på områden som kan utvecklas:

- natur- och kulturturism genom vandringsleder och guider
- lokala produkter och närproducerade livsmedel
- friluftslivet genom att öka tillgängligheten till natursköna områden, kan kopplas till folkhälsa och välbefinnande hos boende och besökande
- nya tekniker för exempelvis produktion och markanvändning genom ökade forskningsinsatser i området

3.7 Konkreta resultat av förstudien

Utveckling av naturbeteskött

Inom förstudiens utredningsområde finns naturreservat där vegetationen behöver betas varje år för att den ska frodas. Den skyddsvärda biotopens bevarande och tillväxt beror alltså på att det finns djurhållare i området som kan tillföra ett visst betestryck på markerna. De betande djuren bidrar till att det blir ett öppet landskap och en rik flora. Köttet från boskapen som betar naturbetesmarker kan marknadsföras som naturbeteskött, varvid djurhållaren kan få ut ett mervärde för sin produkt. I det här fallet beror mervärdet på att konsumenten väljer att köpa en produkt som är lokalt producerad, ekologisk, har högre andel omega3-fettsyror och inte minst, är knuten till bygdens landskapsvärden.

Syftet med det här initiativet var att undersöka om intresse finns hos djurhållare för att utveckla ett naturbeteskött som kan saluföras lokalt. Dessutom testas rollen för ett biosfärkontor, d v s som samordnande kraft, kontaktyta och arena för samverkan. Bilaga 3 beskriver delprojektets förlopp.

Forskningsprojekt/studentarbeten

Förstudien har inspirerat studenter att göra projekt eller skriva uppsatser som berör biosfärkonceptet. Projekten har varierande akademisk inriktning och nivå. Detta reflekterar bredden med biosfärmodellen, att den har flera beröringspunkter och en bred förankring i samhällets dynamik.

"Biosfärområdet Vänerskärsgården med Kinnekulle ur ett turistiskt perspektiv"

Marknadsföringsprojekt

Pernilla Fogestam, Elisabeth Andersson och Anna Kärner

KulturTurism utbildningen, Lidköping

Handledare: Pierre Chocron

Medhandledare: Johanna MacTaggart

"Naturvård och friluftsliv, Life-projektet på Kinnekulle ur ett turistiskt perspektiv"

C-uppsats

Annika Ahlberg

Kulturgeografiska institutionen, Göteborgs universitet.

Handledare Marie Stenseke.

"Nestadness hos floran i naturreservat av alvartyp på Kinnekulle"

Projekt 5p, som eventuellt leder till examensarbete

Ingrid Bertilsson, Institutionen för vård och naturvetenskap, Högskolan i Skövde.

Handledare: Annie Johnsson

Medhandledare: Johanna MacTaggart.

En kort sammanfattning av projekten finns i bilaga 2.

Referensgrupperna blir större

Redan efter förstudiens första kvartal märktes ett ökat intresse för engagemang i förstudiearbetet. Det var främst föreningar som kontaktade projektledaren och under första halvåret ökade antalet deltagare i referensgrupperna från 17 till 32 stycken (se kapitel 3.4). Under förstudiens andra halvår har ytterligare organisationer uttryckt sitt intresse för engagemang i ett eventuellt kandidat område. Bilaga 5 innehåller det uttalade intresset för en fortsatt väg mot att bli ett biosfärområde.

Uppmärksamhet från media

Förstudien har uppmärksammats av media vid olika tillfällen (se bilaga 6). Reportage i lokala och regionala tidningar och en intervju i lokalradio har hunnits med under året. Dessutom har Naturvårdsverket uppmärksammat förstudien i sin skrift om lokala naturvårdsprojekt "Naturvård Sverige runt". Rapporten kan beställas från Naturvårdsverkets bokhandel.

Internationellt intresse för "partnership"

Biosfärområdet Schorfheide-Chorin i nordtyskland har uttryckt ett stort intresse för att etablera "partnership", eller partnerskap, med Vänerskärgrården med Kinnekulle. Under den internationella MAB-konferensen i Wien uppmärksammades att de två områdena har förutom att vara naturgeografiskt lika flera beröringspunkter, så som närproducerade livsmedel och utveckling av besöksnäring. Bilaga 5 innehåller Schorfheide-Chorin:s förfrågan och beskrivning av hur ett sådant partnerskap kan utvecklas, förutsatt att Vänerskärgrården med Kinnekulle fortsätter in i en kandidatfas. Ett sådant internationellt utbyte har ett mervärde både i form utav erfarenhets- och kunskapsutbyte men är också en bra väg att etablera området internationellt och hos UNESCO.

I Frankrike ligger Vosges du Nord biosfärområde där ett aktivt arbete bedrivs med att knyta an hållbar utveckling i skolorna. Vosges du Nord biosfärområde har visat ett intresse för internationellt utbyte med skolor i området för Vänerskärgrården med Kinnekulle. Ett sådant utbyte ger bra möjligheter att ta del av internationella erfarenheter, göra gymnasieutbildningar i området än mer attraktiva för elever, fortbilda pedagoger och mycket mer. Gymnasiereformen som pågår i Sverige innebär att begreppet "hållbar utveckling" ska löpa som en röd tråd genom samhällsvetenskapliga och naturvetenskapliga utbildningar. Ett internationellt utbyte med franska skolor som applicerar biosfärkonceptet i utbildningen är därför mycket intressant. Vidare kontakter kan etableras och program utformas under kandidatfasen.

Internationellt utbyte har mycket övergripande även diskuterats med:

Skärgårdshavets biosfärområde, Finland

Nedre Morava biosfärområde, Tjeckien

Biosfärområde Väst-Estlands skärgård, Estland

Workshop

Den 1-2 december var Vänerskärgrården med Kinnekulle värd för den första nationella workshopen för svenska biosfärområden. Syftet med workshopen var att stimulera utbytet av kunskap och erfarenhet bland engagerade i det svenska biosfärnätverket. 29 personer deltog i workshopen som finansierades av Götene, Lidköping och Mariestads kommuner, Vänermuseet, Länsstyrelsen Västra Götalands län, Hållbarhetsrådet och Naturvårdsverket. Vänermuseet och Länsstyrelsen var även delaktiga i planering och genomförande av workshopen.

Regional Landskapsstrategi

Under hösten 2005 ansökte Länsstyrelsen Västra Götalands län om att bli ett pilotlän för att testa Regional Landskapsstrategi. Regional Landskapsstrategi innebär att olika sätt för tillämpning av konventionen om biologisk mångfald, ekosystemansatsen och landskapskonventionen testas med ett landskapsperspektiv. Länsstyrelsen Västra Götalands län föreslog förstudiens utredningsområde som lämpligt landskapsavsnitt för Regional Landskapsstrategi. Förslaget är baserat på det tänkta biosfärområdets höga naturvärden, dess kulturhistoriska värden, den stora betydelsen för friluftslivet och förstudiens pågående förankring och nätverkande med lokala aktörer. I slutet av 2005 fick Länsstyrelsen Västra Götalands län regeringsuppdraget att bedriva ett arbete med att utveckla en Regional Landskapsstrategi för Vänerskärgrården med Kinnekulle

tillsammans med berörda kommuner, areella näringar och andra berörda aktörer. Se mer utförlig beskrivning av regeringsuppdraget i bilaga 7.

Uttalande från Länsstyrelsen Västra Götalands län:

”Länsstyrelsen Västra Götalands län är mycket positiv till Götene, Lidköping och Mariestads kommuners gemensamma initiativ till en förstudie om biosfärområde för Vänerskärsgården med Kinnekulle.

Om kommunerna beslutar att gå vidare och utredningsområdet blir erkänt som biosfärkandidat av Svenska MAB-programmet, bedömer Länsstyrelsen att myndighetens projekt Regional Landskapsstrategi är en god möjlighet att fortsätta arbetet med zonerings- och utvecklingsfunktionen i ett framtida biosfärområde för Vänerskärsgården med Kinnekulle.

Projektet Regional Landskapsstrategi pågår under 2006 och 2007 och berör samma område som utredningsområdet för förstudie om Biosfärområde Vänerskärsgården med Kinnekulle.”

3.8 Uppfyller området kvaliteten för ett biosfärområde?

UNESCO:s funktioner

- Bevara:** *”Bidra till att bevara landskap, ekosystem, arter och genetisk mångfald”*
I det tänkta biosfärområdet finns det flera områden med höga landskapsvärden, både ur biologiskt, ekologiskt och kulturhistoriskt perspektiv. Stora ytor av dessa områden är skyddade enligt lag med syftet att värdena ska bevaras för kommande generationer. Skydden bidrar också till att värna om den biologiska mångfalden och om att traditionella kunskaper inte glöms bort utan förs vidare. Dessutom finns det stora områden som är av riksintresse för friluftslivet och som därmed kan bidra till människors välbefinnande och folkhälsa.
- Utveckla:** *”Främja ekonomisk utveckling och en samhällsutveckling som är ekologiskt och socialt hållbar”*
Områdets landskapsvärden är ett bra underlag att utveckla besöksnäringen omkring. En sådan typ av utveckling främjar såväl större turistföretag som mindre entreprenörer. Det finns t.ex. ett flertal entreprenörer som inriktat sig på produktion av lokala produkter vilka kan ge besökare ytterligare ett perspektiv från bygden, nämligen smakupplevelsen. Det finns också en potential att utveckla hållbara tekniker för exempelvis vidareförädling av närproducerade produkter, energiutvinning, alternativa grödor och mycket mera. Sammantaget har området ett brett utbud av verksamheter och aktörer som utgör en viktig del i den socioekonomiska samhällsutvecklingen och som redan ligger i framkant när det gäller hållbar utveckling i Sverige.
- Stödja:** *”Underlätta demonstrationsprojekt, utbildning och praktik, forskning och miljöövervakning”*
Det finns en mängd olika insatser som redan pågår i området som syftar till miljöutbildning eller rådgivning av olika slag. Området har också långa mätserier av miljöövervakningsdata som pågår kontinuerligt och bedrivs av större organisationer så som Väners vattenvårdsförbunds och Skogsstyrelsen. Det finns ett flertal lärosäten inom eller i nära anslutning till det tänkta biosfärområdet och en stor potential att bedriva ytterligare forskning och praktik med exempelvis teknisk, agronomisk, socioekonomisk, kulturhistorisk eller biologisk inriktning. Intresset för

forskning i området kan påvisas redan i förstudien genom att ett flertal studenter skrivit uppsatser eller gjort projekt som har direkt anknytning till området.

Svenska MAB-kommitténs bedömningskriterier

Mångfald: *"Biosfärområden bör vara diversa och spegla olika miljöer i Sverige för både människor och natur"*

Det tänkta biosfärområdet har flera olika miljöer. Skärgårdar, plataberg med kalkrika alvarmarker, traditionella odlingslandskap och gamla kyrkbymiljöer, för att nämna några. Spår efter människans historiska verksamheter finns alldeles bredvid dagens moderna kultur. Det är just denna blandning av gamla kulturlandskap, områden med höga biologiska bevarandevärden och moderna samhällen som är värdefulla ur ett nationellt perspektiv.

Lokalt engagemang: *"Området skall kunna drivas lokalt och med lokal förankring i föreningsliv, demokrati och näringsliv"*

Det har under förstudien påvisats att det finns ett starkt lokalt intresse för att tillsammans verka för en sund utveckling enligt biosfärmodellen. Redan under det första halvåret näst intill fördubblades antalet lokala aktörer i förestudiens referensgrupper, medan det under det andra halvårets första del istället samlats en rad intresserade som avvaktar kommunernas beslut om en ansökan för kandidatstatus. De representerade föreningarna och organisationerna har varierande inriktning så som hembygdsföreningar, djur- och naturskyddsföreningar, näringsliv och markägarorganisationer. Denna breda inriktningen bland engagerade i förstudien är en styrka i det fortsatta arbetet.

Kunskap och erfarenhet: *"Förekomst av lokal eller traditionell kunskap och förvaltningsformer som är kopplade till nyttjandet av biologisk mångfald"*

I området bedrivs flera verksamheter som är kopplade till lokal och traditionell kunskap. Yrkesfiske, betesdrift och skogsbruk är exempel på ett några förvaltningsformer, traditionellt hantverk kan läggas därtill.

Storlek: *"Ett biosfärområde ska vara så stort att ett biosfärområdes tre funktioner kan uppfyllas, d v s bevara, utveckla och stödja"*

Ungefär 95 000ha är land i det nära 270 000ha stora området. Det pågår redan i dagsläget en mängd verksamheter och aktiviteter som har koppling till biosfärkonceptet. Området har också en tillräcklig diversitet som inspirerar till nya idéer för att bedriva en sund utveckling samtidigt som landskapets värden bevaras.

Antal: *"Finns ingen begränsning. Om fler lämpliga kandidater kan uppbringa erforderliga resurser finns anledning att öka antalet biosfärområden"*

Vänerskärgården med Kinnekulle har möjlighet att bli Sveriges fjärde biosfärområde. Området har goda möjligheter att uppfylla UNESCO:s internationella kriterier och dessutom finns det ett intresse hos lokala aktörer att fortsätta arbetet för utveckling av ett biosfärområde. Svenska regeringen skriver i sin skrivelse En samlad naturvårdspolitik 2001/02:173: *"Att etablera fler biosfärområden bör uppfattas som en positiv möjlighet..."* och *"... regeringen menar att lokala och regionala processer i första hand bör utvisa om det blir fler biosfärområden i Sverige."*

4. Det fortsatta arbetet för en ansökan om utnämning till biosfärområde

Ett biosfärområde för Vänerskärsgården med Kinnekulle kan bidra till att:

- genom samverkan mellan tre grannkommuner erhålla en internationell kvalitetsstämpel för området med syfte att öka attraktionskraften för vänerlandskapet
- lyfta fram områdets alla värden, stärka identiteten och därmed öka attraktionskraften
- skapa ett långsiktigt hållbart samhälle och samtidigt vara ett modellområde i det globala nätverket för biosfärområden
- gynna en långsiktig utveckling, baserad på områdets natur- och kulturmiljökvaliteter, som kan ge nya inkomstmöjligheter för areella näringar, turismföretag, miljödriven affärsutveckling m.m.
- bredda perspektiven och öka kunskapen när det gäller tillväxt och miljö och skapa ökat samarbete mellan nyttjare och bevarare
- öka människors välbefinnande och förbättra folkhälsan
- inspirera till innovationer, nya produkter och ny teknik
- attrahera forskningsresurser och skapa en större samverkan mellan lokal kunskap, forskning, utbildning och näringsliv
- skapa en lokal förankring i en bred grupp av aktörer och boende - medskaparanda

4.1 Uppgifter i kandidatfasen

När förstudien är avslutad och beslut fattats om fortsatt arbete i en kandidatfas, ansöker området hos den svenska MAB-kommittén om att bli biosfärkandidat. Underlaget till kandidatansökan är förstudierapporten och kommunernas stöd för en fortsatt process. Bedömningskriterierna för en biosfärkandidat finns i bilaga 8.

I det fortsatta arbetet som biosfärkandidat bedrivs området som ett biosfärområde samtidigt som en ansökan till UNESCO skrivs. Ansökan ska inkludera en beskrivning av landskapet liksom beskrivning av aktiviteter som pågår och som uppfyller biosfärkriterierna. Dessutom fortsätter förankringsarbetet och informationsinsatserna. Ett biosfärområde har flera uppgifter och exempel på dessa står listade här nedanför (listan kan kompletteras).

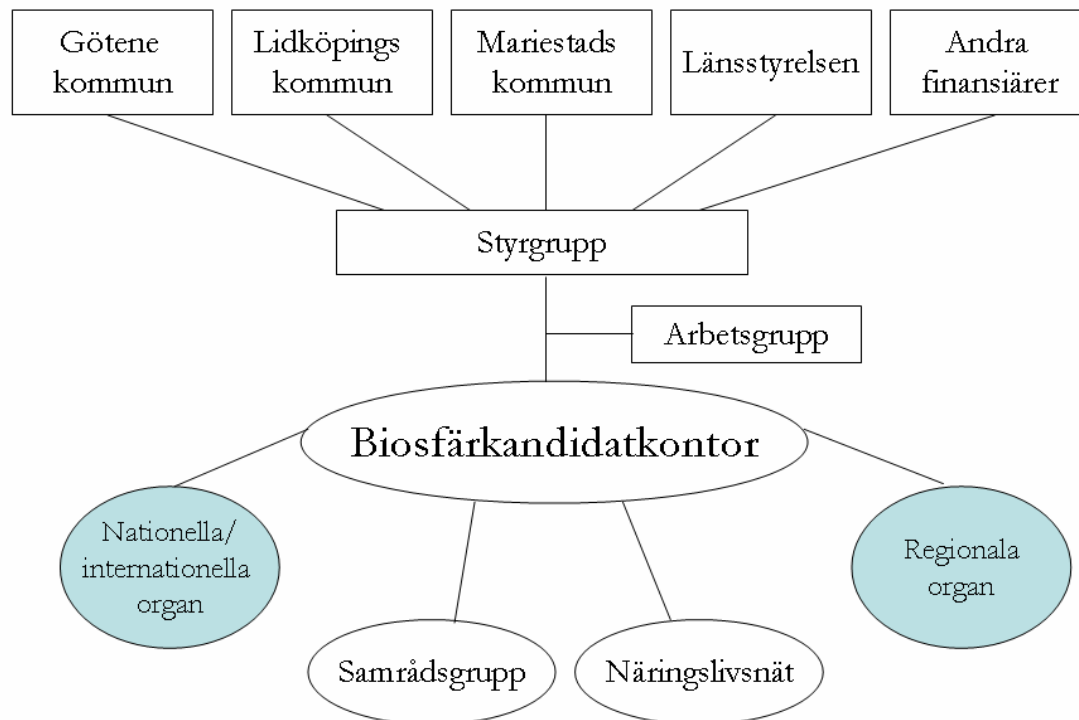
Under kandidatfasen skall vi tillsammans:

- främja ekonomisk utveckling och samhällsutveckling som är hållbar. Vi ska stödja och initiera goda initiativ i bygden och ha fortlöpande kontakt med de olika verksamheterna
- fortsätta förankringsarbetet som biosfärkandidat för att uppnå en stark lokal drivkraft
- samverka kring Regional Landskapsstrategi (s.19)
- skapa en mötesplats för tvärvetenskaplig forskning
- fånga upp och på olika sätt stödja det lokala intresset för att arbeta med turismutveckling
- forma en ändamålsenlig organisation för det tänkta biosfärområdet
- initiera demonstrationsprojekt t.ex. lokala produkter, alternativa grödor m.m. och fortsatt stödja projekt som redan har påbörjats under förstudien (ex. naturbeteskött)
- Arbeta fram en zoneringsmodell för området med kärnområden, buffertzoner och utvecklingsområden enligt biosfärområdeskonceptet

- erbjuda kunskapshöjande seminarier, ca sex stycken per år
- vårda redan etablerade kontakter som har tagits, både lokalt och med andra länder, för att bibehålla kontinuitet

4.2 Organisationsmodell

I det fortsatta arbetet för en ansökan om utnämning till biosfärområde föreslås följande organisationsmodell:



Figur 3: Organisationsmodell under kandidatarbetet. Skuggade cirklar betonar biosfärkandidatkontorets roll som länk till andra organ, så som MAB-kommittén och UNESCO.

Som biosfärkandidat ingår Vänerskärgården med Kinnekulle i det nationella och internationella MAB-nätverket samtidigt som det är en kontaktyta som möjliggör utbyte mellan lokala och regionala parter. Under kandidatfasen koordineras all verksamhet övergripande av biosfärkoordinatorn och verksamheten byggs upp i form utav nätverk och projektgrupper som kan variera från tid till annan. Det finns alltid en person som upprätthåller kommunikationen med biosfärkontoret. Det är en mellankommunal instans som är integrerad i kommunernas ordinarie verksamhet genom resurspersoner som har vissa funktioner.

Styrgrupp: Biosfärområdets ”styrelse”

Träffas fyra gånger per år

Representanter: tjänstemän och politiska representanter från de tre kommunerna, representanter från andra finansiärer

Förslag: främst personer som utgjorde förstudiens styrgrupp

Uppgift: samordning och ledning av arbetet, gemensam överläggning och beslut av biosfärområdets ärenden

Arbetsgrupp:

Träffas en gång var sjätte vecka

Representanter: kommunala tjänstemän från berörda enheter.

Förslag: främst personer som utgjorde förstudiens arbetsgrupp

Uppgift: driva kandidatområdet framåt, utgöra bollplank, diskutera ärenden innan det når styrgruppen

Samrådsgruppen:

Det föreslås att "Samrådsgruppen" träffas tre gånger per år, varav ett möte förläggs i fält. Syftet med ett fältsmöte är att generellt öka kunskapen av området. Samrådsgruppen har ingen formell status att ta beslut, men kan med sin breda intresseförankring ge tydliga rekommendationer och förslag till styrgruppen.

Kommunrepresentanter: Politiska representanter från de tre kommunerna (Miljö-
hälsoskyddsnämnd, samhällsbyggnadsnämnd, kommunstyrelse)
Tjänstemän från de tre kommunerna (Kommunledningskontor,
utvecklingsenhet, turism, näringslivsutveckling, landsbygdsutveckling,
miljökontor, samhällsbyggnadsenhet)

Representant från Länsstyrelsen Västra Götalands län

Representanter från andra finansärer

Föreningsrepresentanter: främst de som deltagit i förstudien

Näringslivsrepresentanter: främst de som deltagit i förstudien

Representanter från forskning och utbildning

Näringslivsnätet:

Träffas två gånger per år

Representanter: ansvariga för turism, marknadsföring och näringslivsutveckling i de tre kommunerna, lokala entreprenörer

Uppgift: utveckla en samordnad informationsstrategi för de tre kommunerna som är enhetlig, uppmuntra initiativ för hållbar utveckling

4.3 Förslag på biosfärkandidatkontor

Ett biosfärkandidatkontor bör vara på en plats som ger bästa möjliga förutsättningar för utvecklingen av kandidatområdet. Referensgrupperna rekommenderar att biosfärkandidatkontoret:

- är lättillgängligt, gärna via befintliga kommunikationssystem (buss och tåg)
- erbjuder informationsmöjligheter
- är öppet för allmänheten
- är inbjudande och inspirerande
- har tillgänglighet till möteslokaler, konferenslokaler
- är nära värdena i landskapet
- är en fast, neutral punkt

4.4 Tidsplan för kandidatfasen

- År 1 juni 2006 – juni 2007
Sätta upp projektorganisation och få den bemannad
Lokalisering av kandidatkontor (juni 2006)
Utforma kommunikationsplan
Fastställa organisationsmodellen, ansvarsområden, struktur, kontaktvägar
Diskussioner med UNESCO initieras
Förankra kommunens roll
Initiera projekt
Aktiv fas av Regional Landskapsstrategi
Faktainsamling
Verksamhetsberättelse
- År 2 juni 2007 – juni 2008
Faktainsamling och områdesbeskrivning
Dokumentation av projekt och konkreta åtgärder
Kommunal och regional förankring
Remiss UNESCO-ansökan (april 2008)
Verksamhetsberättelse
- År 3 juni 2008 – juni 2009
Engelsk översättning av ansökan
Beslutsprocess i kommunerna
Signeringsprocess inför ansökan inleds (september 2008)
Ansökan till UNESCO (mars 2009)
Verksamhetsberättelse